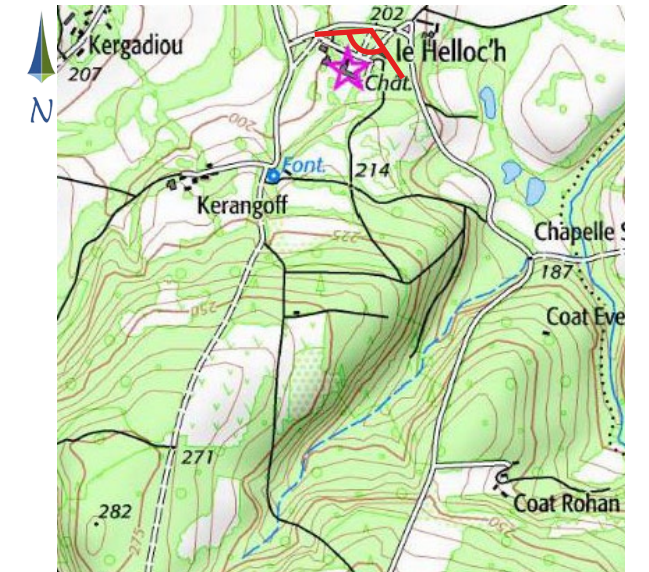


## PHOTOMONTAGE N°19: AUX ABORDS DU CHÂTEAU À LE HELLOCH



Prise de vue : juillet 2017  
Distance à l'éolienne la plus proche : 1567 m

Quoique le projet éolien soit implanté dans l'axe de l'allée qui mène au château, son éloignement est suffisant pour que le château masque toutes les éoliennes. Au-delà du bâtiment, les bois et haies bocagères se succèdent pour prolonger la fermeture visuelle depuis le château et ses abords.



Vue sur 120°

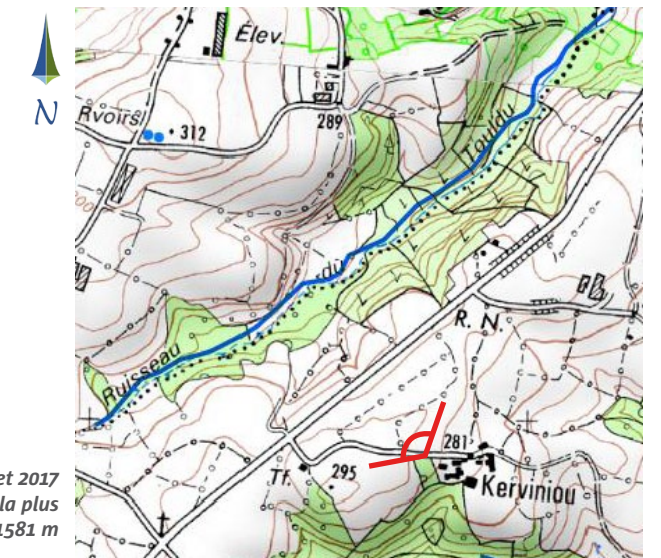


Vue sur 120°



Hameaux situés en hauteur, mais dont la perception du projet est partielle ou nulle

### PHOTOMONTAGE N°20 : AUX ABORDS DE KERVINIOU



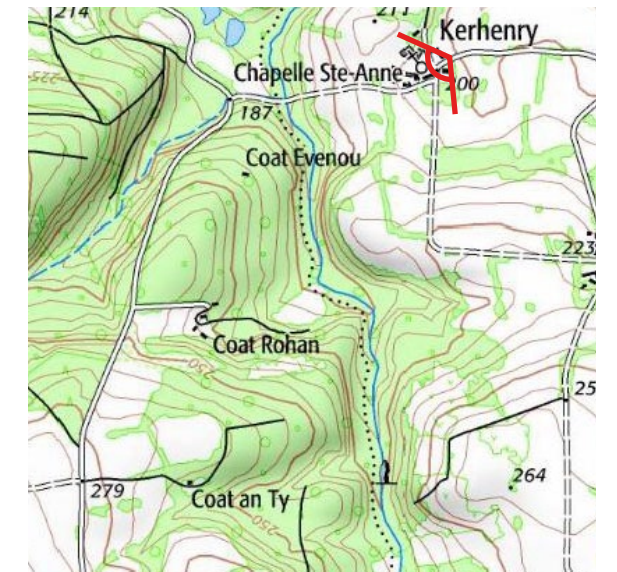
Le talus bocager qui borde le hameau ferme totalement la vue en direction du projet éolien. Celui-ci sera totalement masqué en toute saison.



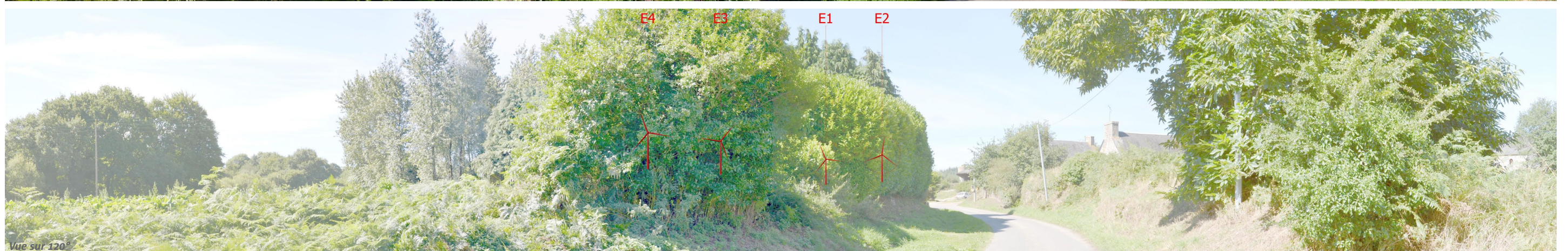


## PHOTOMONTAGE N°21 : AUX ABORDS DE KERHENRY

La végétation qui borde le hameau ferme rapidement la vue. À l'arrivée sur le hameau, le parc éolien sera totalement masqué.



Prise de vue : août 2017  
Distance à l'éolienne la plus proche : 1611 m





## PHOTOMONTAGE N°22: AUX ABORDS DE KERMORVAN

Le hameau bénéficie d'un maillage bocager dense à ses abords qui génère un paysage arboré, aux vues majoritairement fermées. À la belle saison, les éoliennes seront totalement masquées par les haies. En hiver, la vue sera filtrée ; le parc éolien sera alors très partiellement visible, mais il restera un élément secondaire de l'arrière-plan du paysage.



Prise de vue : juillet 2017  
Distance à l'éolienne la plus proche : 1985 m





## PHOTOMONTAGE N°23: AUX ABORDS D'UNE HABITATION ISOLÉE AU NORD-EST

Depuis ce point haut, la pente oriente la vue en direction du projet éolien. Mais la vue est totalement fermée par les haies et bois qui se succèdent aux premier et second plans du paysage. Le parc éolien est entièrement masqué.



Prise de vue : août 2017  
Distance à l'éolienne la plus proche : 1969 m



Vue sur 60°



Vue sur 120°

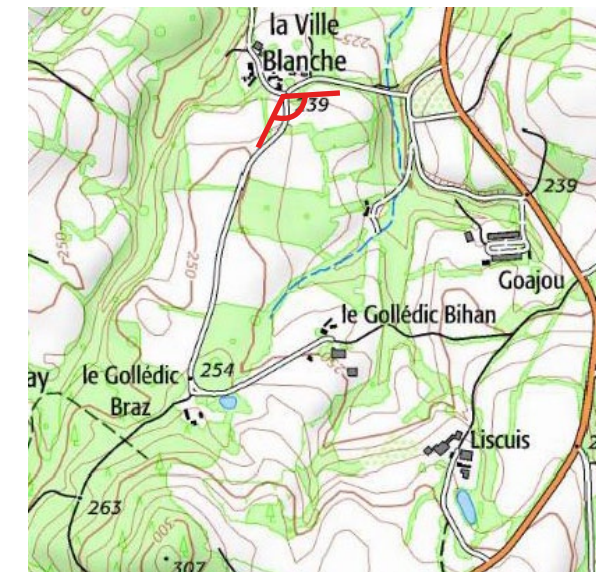


Vue sur 120°



## PHOTOMONTAGE N°24: AUX ABORDS DE LA VILLE BLANCHE

Implanté en léger contrebas sur le coteau, le hameau est bordé d'une végétation dense qui renforce la fermeture visuelle en direction du projet éolien qui est entièrement masqué.



Prise de vue : juillet 2017  
Distance à l'éolienne la plus proche : 1985 m



Vue sur 120°



Vue sur 120°



## PHOTOMONTAGE N°25: AUX ABORDS DE LE VERN



Prise de vue : juillet 2017  
Distance à l'éolienne la plus proche : 2114 m



Vue sur 120°

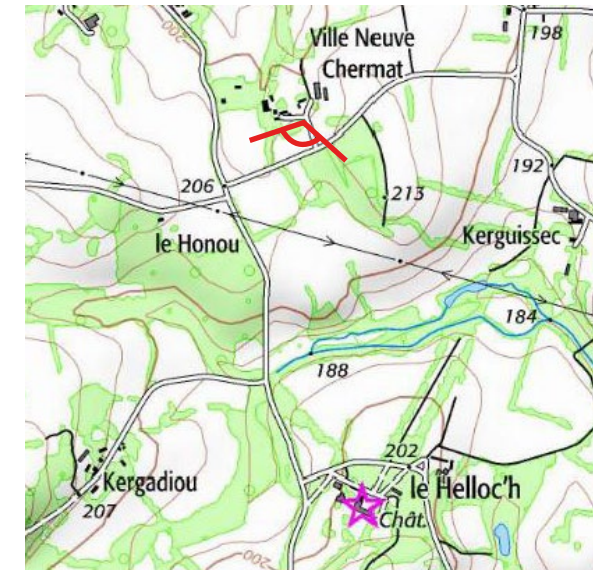


Vue sur 120°



**PHOTOMONTAGE N°26: AUX ABORDS DE VILLE NEUVE CHERMAT**

La position du hameau en haut de coteau favorise l'ouverture visuelle qui peut générer des vues assez lointaines, dès lors que le paysage est ouvert, comme vers le sud-ouest. Toutefois, la présence de haies et boisements aux abords du hameau ferme totalement la vue en direction du parc éolien qui sera totalement masqué.



Prise de vue : juillet 2017  
Distance à l'éolienne la plus proche : 2377 m



Vue sur 60°



Vue sur 120°



Vue sur 120°



#### 4.3.1. B. Pas de visibilité depuis le bourg de Magoar

Pour rappel, l'analyse de l'état initial avait établi l'absence de relation visuelle entre le site du projet et le centre bourg de Magoar. Ceci est confirmé par le photomontage n° 50, page 174, qui a été intégré à la partie relative au patrimoine protégé, du fait du classement de l'église de Magoar en monument historique.

#### 4.3.1. C. Perceptions depuis les voies de communication proches

L'aire d'étude rapprochée est traversée par une route départementale structurante – la D 8 – deux routes départementales de liaison locale – les D 87 et D 5 – et par un réseau de voies communales qui assurent la desserte des hameaux. Le projet éolien va créer de nouvelles séquences paysagères, qui vont renforcer l'identité du massif de Quintin, caractérisée par la présence de nombreux parcs éoliens. Mais au-delà de la visibilité effective du parc éolien, c'est surtout sa lisibilité qui importe, c'est-à-dire la cohérence de son implantation vis-à-vis des autres éléments structurants du paysage et le rôle positif qu'il peut jouer dans l'animation et le rythme du parcours le long de ces axes.

##### Une longue séquence de la D 8 intégrant le projet éolien

*Photomontages n° 27 à 29, aux pages 147 à 149*

La D 8, qui relie Carhaix-Plouguer à Guingamp, offre une longue séquence ouverte en direction du secteur du projet depuis l'ouest, en s'approchant à environ 1 km du projet éolien. Celui-ci sera vu dans son ensemble, dans un angle assez serré (vision groupée des éoliennes) et sans intervisibilité avec d'autres parcs éoliens. Jouant un rôle de point focal (surtout dans le sens nord-sud pour lequel il sera durant une courte séquence dans l'axe de la route), il marquera l'entrée ou la sortie du Massif de Quintin selon que l'utilisateur se dirige vers le sud ou vers le nord. Son positionnement participe ainsi à la structuration du parcours à l'échelle des unités paysagères et en cohérence avec celles-ci.

##### La D 87: une vision intermittente du projet éolien

*Photomontages n° 30, page 150 et n° 2, page 119*

La D 87 assure la liaison entre la D 8 depuis le nord et le bourg de Magoar. Elle passe à moins de 500 m du projet éolien. Alternent des séquences de vision du parc éolien et d'autres où celui-ci disparaît derrière les masses boisées qui bordent la route.

Le parc éolien sera un élément d'animation du paysage proche, qui par sa vision intermittente augmentera la diversité des ambiances paysagères qui rythment le parcours.

##### Quelques points de vue panoramique depuis le réseau communal

*Photomontages n° 31, page 151 et n° 32, page 152*

Les photomontages présentés précédemment et se rapportant aux hameaux de l'aire d'étude rapprochée illustrent la diversité des situations qui concernent également le réseau routier communal qui les dessert.

Outre les séquences de fermeture visuelle totale à la traversée des espaces boisés et des fonds de vallée, et les séquences aux vues ouvertes d'une manière partielle ou totale sur le parc éolien en dehors de ces espaces, le réseau routier offre également quelques séquences de vues panoramiques qui intègrent le parc éolien dans un contexte plus large, lorsque la vue parvient à s'étendre sur le plateau du Goëlo. On y note une intervisibilité avec plusieurs des autres parcs ou projets éoliens situés à l'interface entre les deux unités paysagères, ou un peu plus éloignés: Plésidy, Saint-Gildas, Boqueho-Plouagat. Mais l'éloignement entre eux est important: ils rythment ainsi l'horizon sans créer de saturation visuelle et leur éloignement progressif augmente la profondeur de champ du paysage.

Depuis les points de vues panoramiques de l'aire d'étude rapprochée, le projet éolien de Bourbriac renforce l'effet de relief du Massif de Quintin et le contraste avec le plateau du Goëlo, sans créer d'effet de domination excessive du paysage, car il conserve un rapport d'échelle équilibré avec les autres composantes paysagères, en premier lieu les boisements.

Ces points de vue restent ponctuels à l'échelle de l'aire d'étude rapprochée. Ils sont surtout situés dans la partie nord.

#### 4.3.1. D. Perceptions depuis les lieux de tourisme et de loisirs

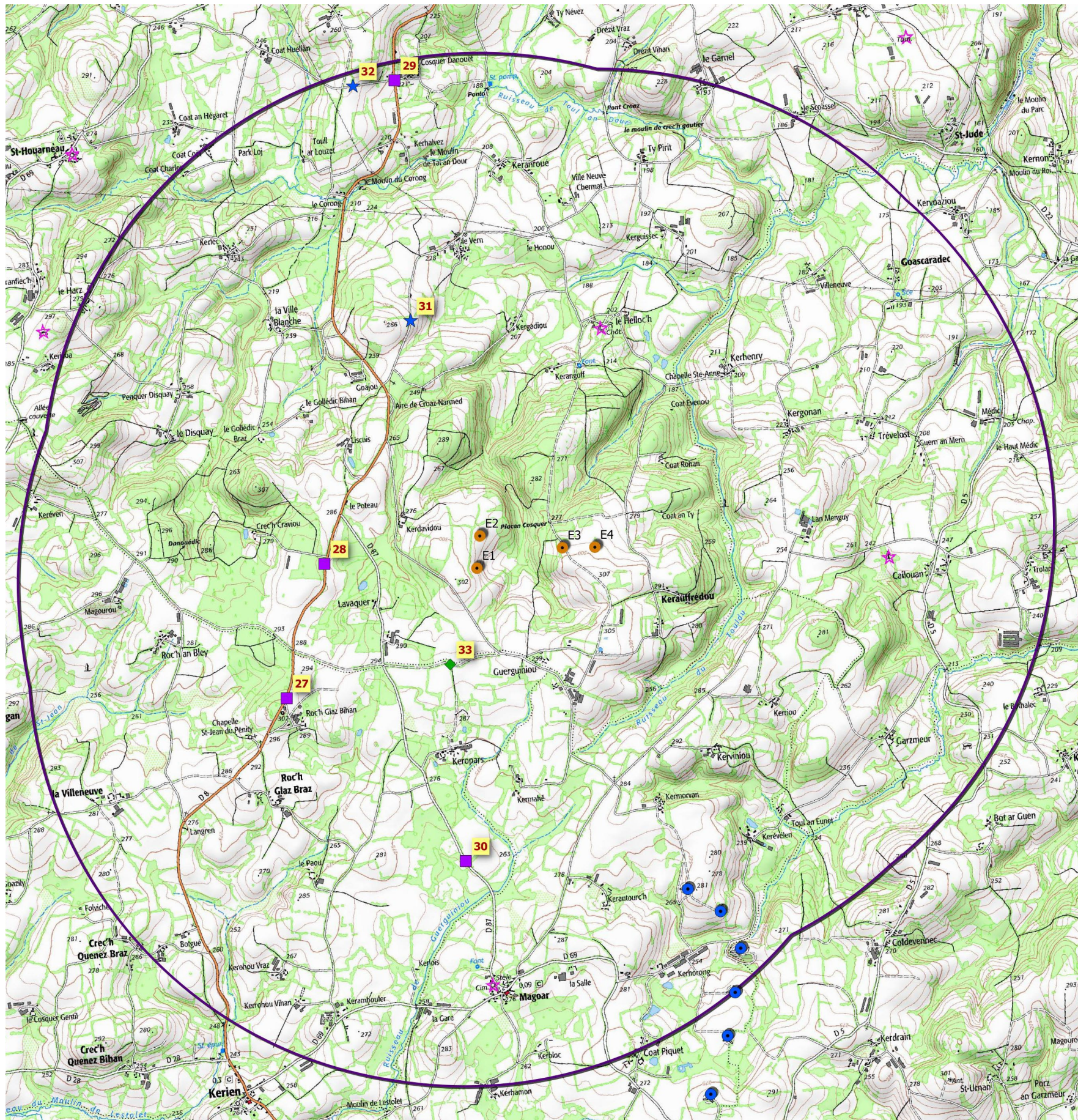
*Photomontage n° 33, page 153 et carte de l'état initial, page 41*

L'aire d'étude rapprochée comprend trois itinéraires de randonnée pédestre, dont un (le circuit de Tro an tri Escob) traverse le projet éolien. Pour celui-ci, le projet éolien va constituer un nouvel élément fort d'animation du parcours. L'éolien étant désormais inscrit dans les paysages bretons, il ne s'agira plus d'un élément spécifique d'attractivité, mais la curiosité de passer à proximité d'une éolienne reste souvent forte pour le promeneur. L'effet sera donc fort, mais il est difficile de déterminer le niveau de l'impact tant il dépendra de la réceptivité et de la sensibilité de chaque promeneur vis-à-vis de l'éolien.

Concernant les deux autres itinéraires, l'effet sera beaucoup moins important. Le projet éolien s'inscrira dans quelques séquences visuelles ouvertes le long du circuit de Toul Du, qui passe à l'est à plus d'un kilomètre. L'effet y sera faible à modéré. À l'ouest, le circuit de la ronde des calvaires est nettement moins concerné et l'effet y sera faible.



LOCALISATION DES PHOTOMONTAGES DEPUIS LES ROUTES ET LES LIEUX DE TOURISME ET LOISIRS  
DANS L'AIRE D'ÉTUDE RAPPROCHÉE



Typologie des photomontages

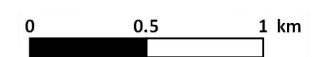
- Route
- ◆ Tourisme, loisirs
- ★ Panorama

Aires d'étude

- Aire d'étude rapprochée

Parcs éoliens en service ou en projet

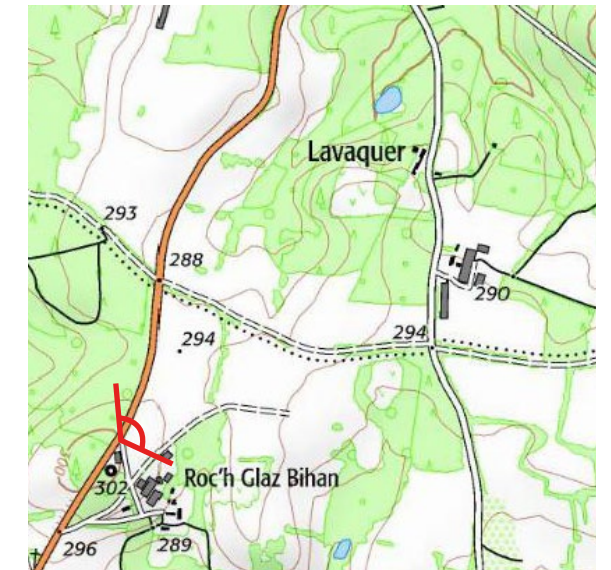
- Projet éolien Elicio
- Parc éolien en service
- Projet éolien ayant reçu d'avis de l'AE



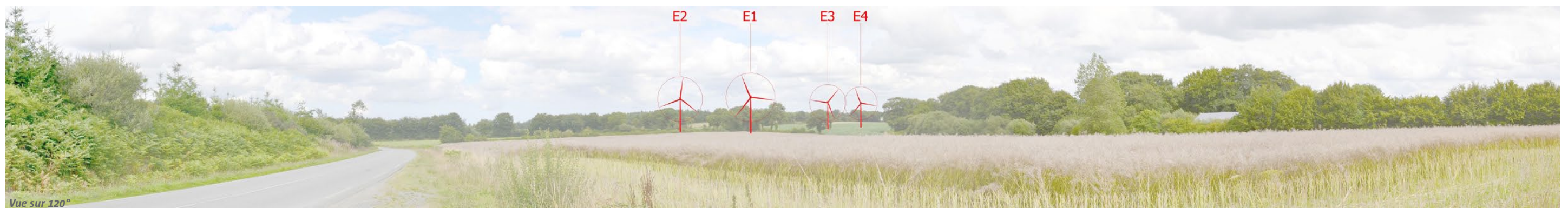


## PHOTOMONTAGE N°27: DEPUIS LA ROUTE D 8, À L'APPROCHE DU PROJET PAR LE SUD-OUEST

Dans cette séquence d'ouverture paysagère importante, le projet éolien s'élève à l'horizon au-dessus de la trame boisée et bocagère. Il forme un alignement présentant une disposition équilibrée. Le rapport d'échelle avec les autres composantes du paysage est lui aussi équilibré. Ce faisant, le projet éolien constituera un élément de repère et d'animation du parcours. Il signalisera à l'utilisateur se dirigeant vers le nord la sortie imminente de la séquence paysagère du Massif de Quintin.



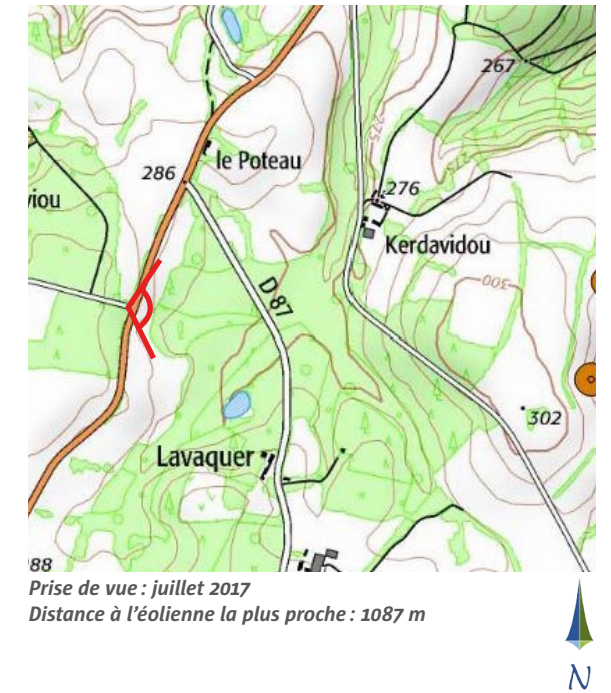
Prise de vue : juillet 2017  
Distance à l'éolienne la plus proche : 1652 m





## PHOTOMONTAGE N°28: DEPUIS LA ROUTE D 8, À L'OUEST DU PROJET

La proximité du boisement masque le projet éolien depuis ce point de vue, mais l'esquisse (illustration du bas) met en évidence le fait que le projet éolien dépasse en partie du boisement situé à l'arrière-plan : la progression vers le nord le fera en partie réapparaître, avec le dégagement du premier plan. Il continuera donc d'animer l'arrière plan du paysage sans créer d'effet « d'écrasement visuel ».





## PHOTOMONTAGE N°29: AU SUD DE BOURBRIAC, SUR LA ROUTE D 8 À L'APPROCHE DU PROJET PAR LE NORD

L'esquisse met en évidence le fait que les éoliennes E1 et E2 seront potentiellement visibles depuis la voie de droite, tandis qu'elles seront masquées depuis la gauche par les arbres qui bordent la route. Les deux autres éoliennes ne seront pas visibles, car masquées par la végétation. Le projet éolien constituera néanmoins un point focal pour l'utilisateur se dirigeant vers le sud et matérialisera l'entrée dans le Massif de Quintin.



Vue sur 60°



Vue sur 120°



Vue sur 120°



Prise de vue : août 2017

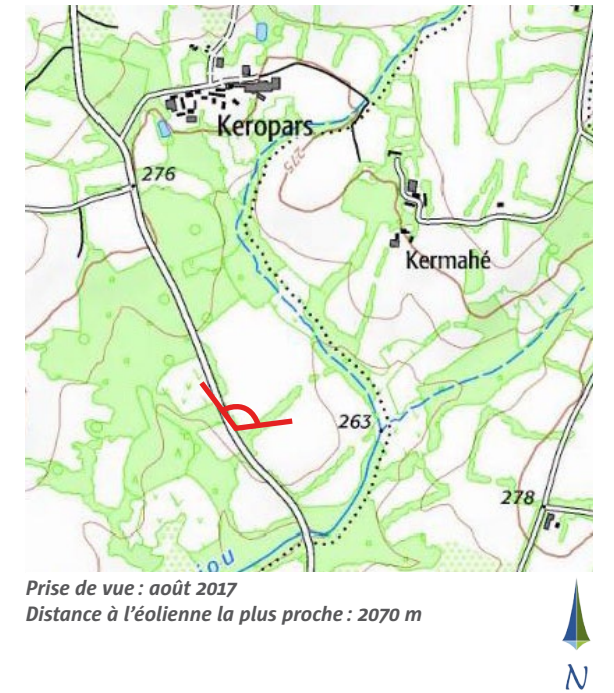
Distance à l'éolienne la plus proche : 3471 m





## PHOTOMONTAGE N°30 : DEPUIS LE NORD DE MAGOAR, SUR LA ROUTE D 87 À L'APPROCHE DU PROJET PAR LE SUD

Indépendamment de la présence du maïs qui ferme temporairement la vue, l'absence de relief au premier plan et le maillage bocager au second plan produisent un paysage semi-ouvert dans lequel le parc éolien s'inscrit en tant qu'élément complémentaire de l'arrière-plan. Il est partiellement masqué par la trame arborée. Les éoliennes visibles présentent un gabarit similaire sur la ligne d'horizon à celui des arbres qui les bordent.





**PHOTOMONTAGE N°31 : POINT DE VUE PANORAMIQUE PROCHE, AU NORD-OUEST DU PROJET**

Cette vue met en évidence le positionnement du projet éolien à la frange du Massif de Quintin, dont il viendra renforcer l'effet de relief en contraste avec le plateau du Goëlo qui s'étend au loin. Il s'inscrit dans une succession de parcs et projets éoliens qui rythment l'horizon, à cheval sur les deux unités paysagères.



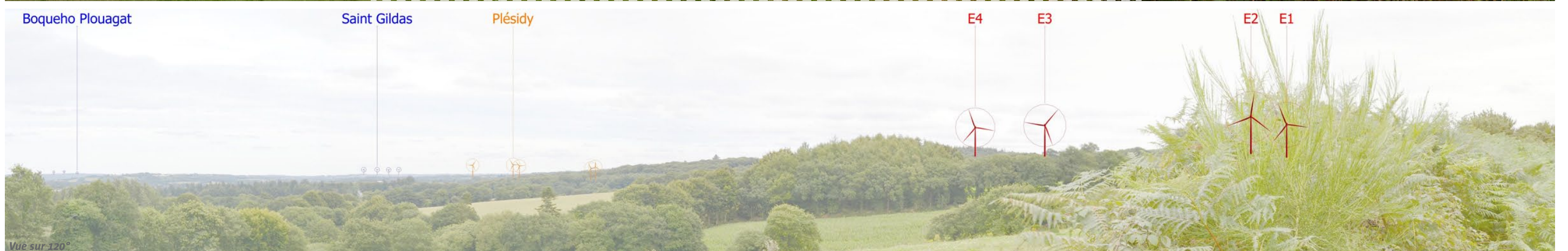
Vue sur 60°



Prise de vue : août 2017  
 Distance à l'éolienne la plus proche : 1924 m  
 Distance au projet éolien de Plésidy : 5,3 km  
 Distance au parc éolien de Saint-Gildas : 12,5 km  
 Distance au parc éolien de Boqueho - Plouagat : 15,8 km



Vue sur 120°

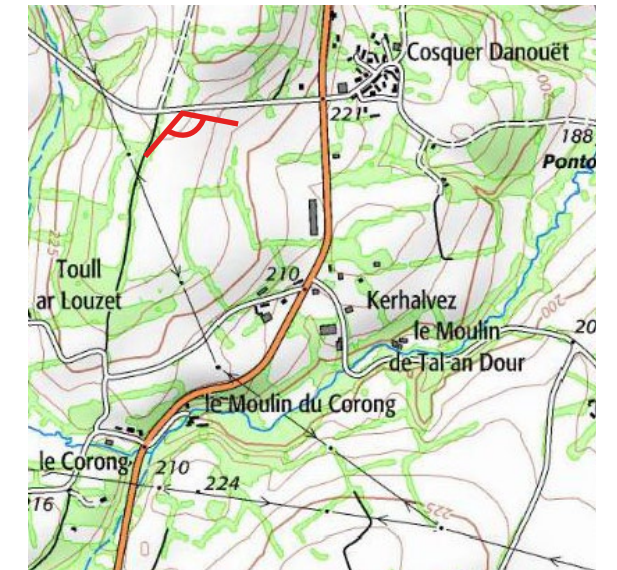


Vue sur 120°



## PHOTOMONTAGE N°32: POINT DE VUE PANORAMIQUE AU NORD-OUEST DU PROJET

Le projet éolien vient accentuer l'effet dominant de la butte boisée au-dessus duquel il s'élève. Il rythme la ligne d'horizon, avec le projet éolien de Plésidy et le parc éolien de Saint-Gildas. (Celui de Saint-Bihy, à presque 20 km, n'est pas réellement visible).



Prise de vue : août 2017  
 Distance à l'éolienne la plus proche : 3275 m  
 Distance au projet éolien de Plésidy : 6,3 km  
 Distance au parc éolien de Saint-Gildas : 15,7 km  
 Distance au parc éolien de Saint-Bihy : 19,1 km



[Voir également la carte de la page 154](#)





### PHOTOMONTAGE N°33: CHEMIN AU SUD DU PROJET

Le projet éolien est l'élément central du paysage. Les deux paires d'éoliennes se répondent, chacune sur une butte de part et d'autre du vallon.

Le passage de l'itinéraire de randonnée au plus près du projet éolien offre une illustration en grandeur réelle de l'évolution du paysage rural local, dans lequel la production d'énergie prend une place croissante. Par cette proximité, le projet éolien va créer une nouvelle séquence très forte le long de l'itinéraire de randonnée et augmenter ainsi la diversité des ambiances paysagères perçues.

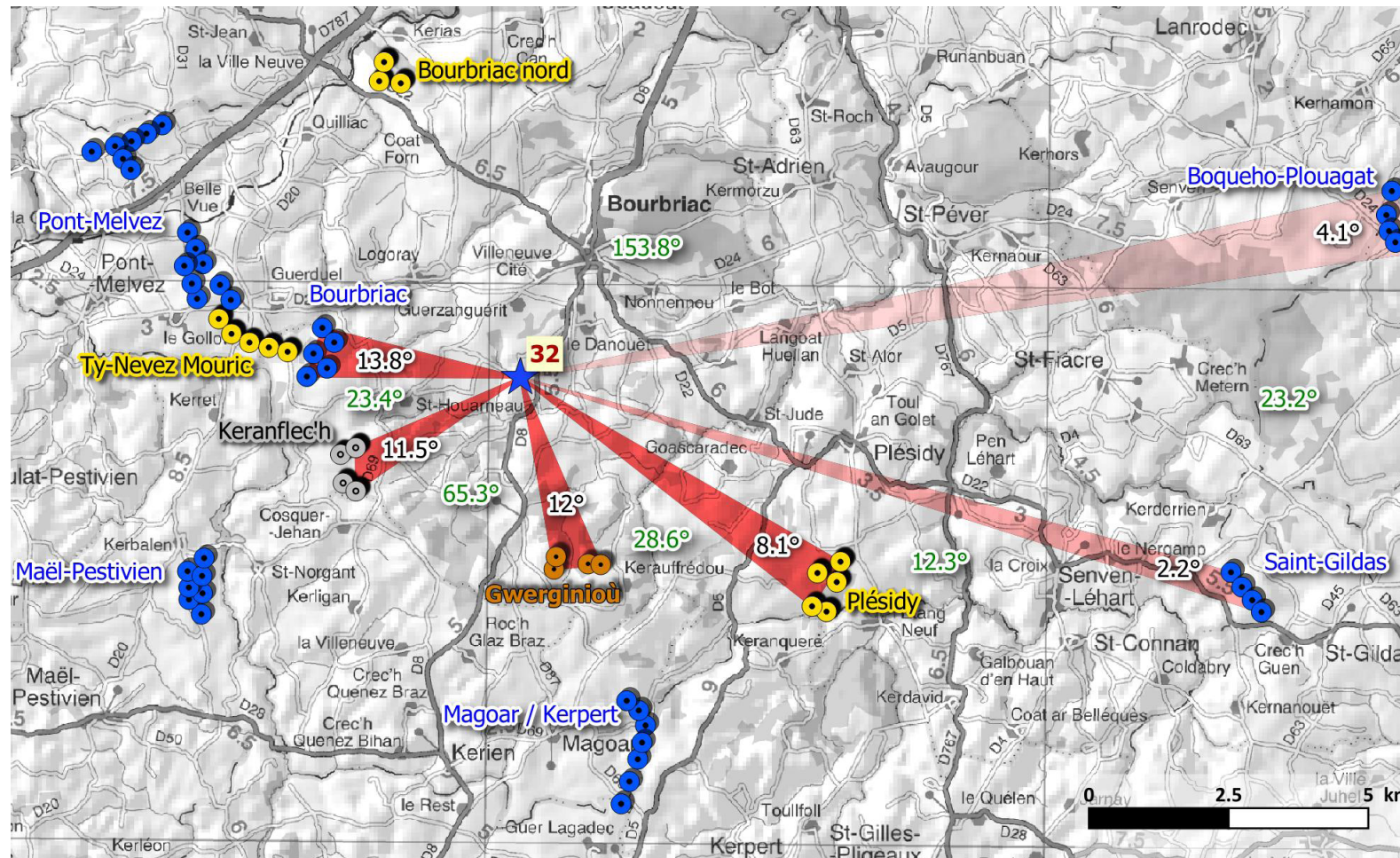


Prise de vue : juillet 2017  
Distance à l'éolienne la plus proche : 767 m





## LES PARCS ÉOLIENS PRÉSENTS DANS LE CHAMP DE VISION PANORAMIQUE DEPUIS LE POINT DE VUE N° 32



### Parcs éoliens en service ou en projet

- Parc éolien en service
- Projet éolien ayant reçu l'avis de l'Autorité environnementale
- Projet éolien de Gwerginiou
- Projet éolien en développement

### Localisation du point de vue

- ★ Point de vue (+ n° du photomontage correspondant)

### Angle de vision d'un parc éolien (angle indiqué en °)

- Projet distant de 3 à 8 km
- Projet distant de 8 à 15 km
- Projet distant de plus de 15 km

En vert, les angles des zones sans éolien. Les parcs éoliens qui n'ont pas de cône de vision ne sont pas visibles depuis ce point de vue.

Le projet éolien va s'insérer au centre d'une zone sans éolienne qui s'étend au sud, depuis le parc éolien de Bourbriac jusqu'à celui de Saint-Gildas. Le projet éolien de Plésidy « rapprochera » l'éolien et opérera un premier fractionnement à cette zone sans éolienne. Le projet éolien de Gwerginiou et – le cas échéant – celui de Keranflec'h prolongeront cette dynamique vers l'ouest. La régularité de leur distribution d'est en ouest préserve des zones de « respiration visuelle », qui occupent chacune un plus grand linéaire sur l'horizon que les parcs éoliens. La moitié nord du paysage ne comporte aucun parc éolien visible.

## 4.3.2. Les perceptions du projet depuis l'espace semi-éloigné à éloigné

La combinaison du relief et de l'occupation du sol conditionnent très fortement la visibilité sur le secteur du projet.

Le diagnostic a mis en évidence un paysage marqué par de nombreuses petites vallées et une forte densité en boisements et en haies bocagères créant des paysages intimistes, aux vues majoritairement fermées ou fortement filtrées, qui limitent fortement la zone de visibilité sur le secteur du projet. Dans ces paysages, les vues ne s'ouvrent sur un paysage de grande ampleur qu'à la faveur du relief et d'un recul des obstacles visuels proches. Alors s'ouvrent des vues panoramiques qui peuvent s'étendre loin au nord sur le plateau voisin du Trégor et du Goëlo.

Dans l'aire d'étude intermédiaire, on observe des perceptions assez nombreuses, mais souvent filtrées par la végétation, alors que dans l'aire d'étude éloignée, les lieux de perception du projet se limitent aux points hauts qui peuvent dispenser des vues panoramiques.

Nous nous concentrerons ici sur les secteurs qui ont été repérés comme pouvant potentiellement générer des situations de visibilité sur le projet éolien depuis les agglomérations, le réseau routier structurant, et les lieux de tourisme et de loisirs.

### 4.3.2. A. Perceptions du parc éolien depuis les bourgs

À cette distance, les villages, dont les abords sont souvent arborés, n'ont de vues lointaines qu'à la condition d'un relief favorable et d'un premier plan dégagé. Les photomontages suivants vont illustrer cette constatation : ceux qui montrent une perception du projet sont situés sur un flanc de vallée orienté face au projet. Dans ces cas, tous situés dans le secteur nord-est – très vallonné – de la zone d'étude, l'implantation bien lisible des éoliennes du projet souligne généralement le relief du massif de Quintin.

#### Un enjeu fort pour un seul bourg

En limite des aires d'étude intermédiaire et éloignée, le bourg de Saint-Péver présente, depuis son centre comme depuis ses abords, une vue panoramique en direction du secteur du projet qui lui confère un enjeu fort pour le projet.

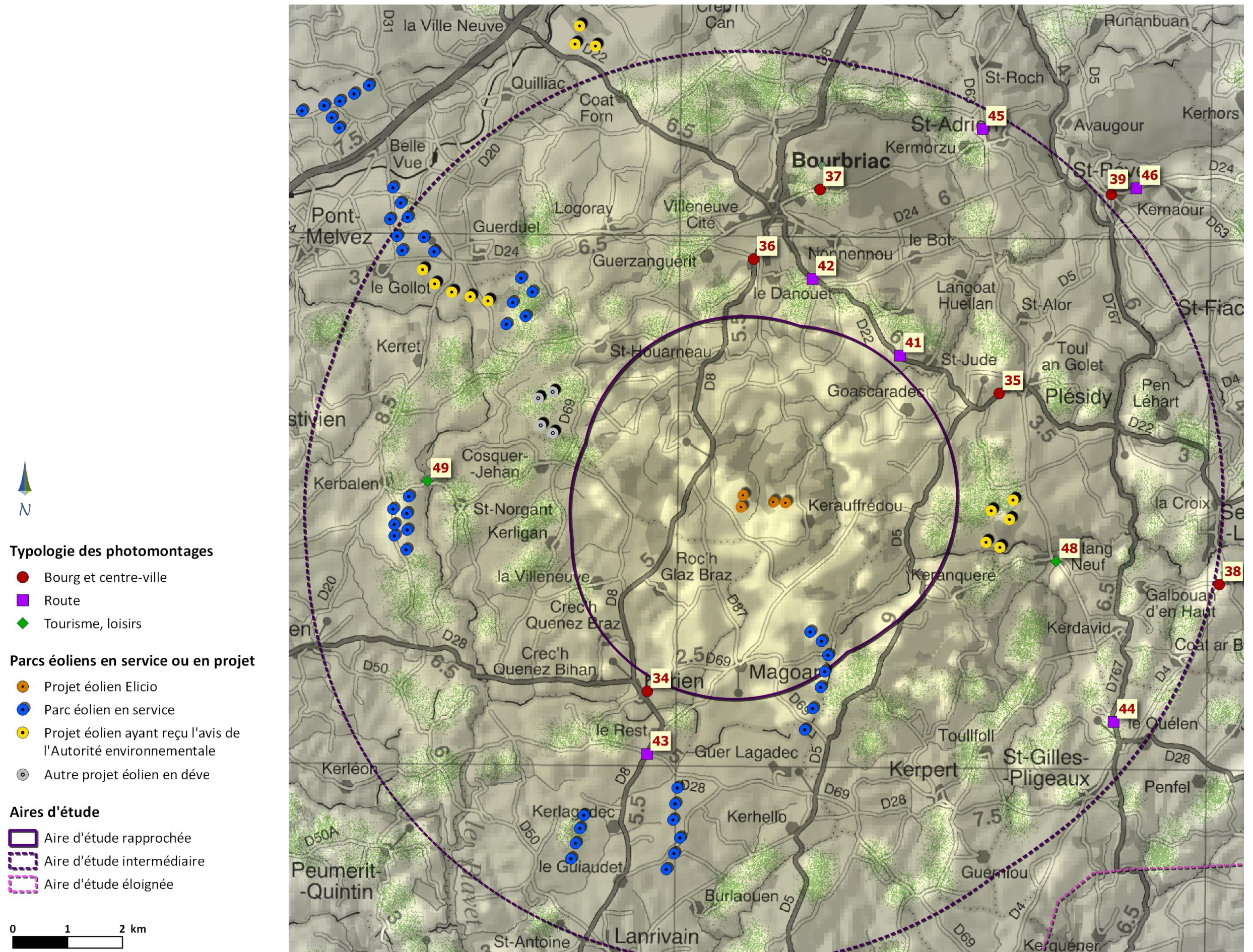
En revanche, cet enjeu est modéré pour les bourgs de Saint-Adrien et de Saint-Connan, qui ont des relations visuelles nettement moins importantes avec le secteur du projet.

L'enjeu est faible pour les quatre bourgs comportant des vues filtrées depuis leurs abords seulement (Gurunhuel, Moustéru, Kerien et Saint-Gilles-Pligeaux). Il est nul pour le reste des agglomérations de l'aire d'étude éloignée.

#### Pas de vision du projet depuis le centre-bourg de Bourbriac, mais uniquement depuis ses abords

Le diagnostic a d'ores et déjà établi que le secteur du projet n'est pas visible depuis le centre de Bourbriac, la vue s'ouvrant vers le sud uniquement à la sortie du bourg, à l'arrivée sur la ligne de crête. Lorsqu'il apparaît à l'horizon, le parc éolien devient un marqueur du changement de séquence paysagère, lorsque l'on quitte l'espace « urbanisé » (photomontage n° 36).







## PHOTOMONTAGE N°34: AUX ABORDS DU VILLAGE DE KÉRIEN

La densité arborée qui entoure le village de Kérien masque complètement les éoliennes du projet déjà partiellement situées en dessous de la ligne d'horizon.



Vue sur 60°



Parcs éoliens en service ou en projet    Aires d'étude

- Projet éolien Elicio
- Parc éolien en service
- Aire d'étude rapprochée

Prise de vue : juillet 2017  
Distance à l'éolienne la plus proche : 3892 m

N



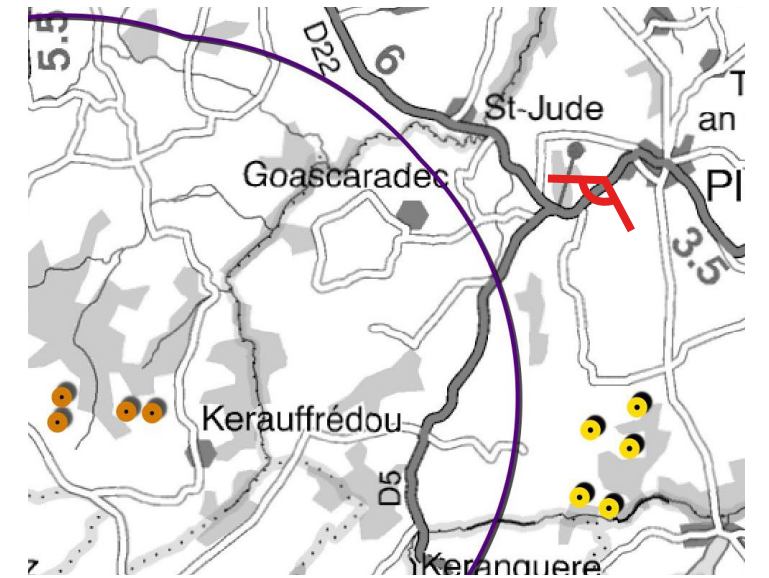
Vue sur 120°



Vue sur 120°



PHOTOMONTAGE N°35: AUX ABORDS DE PLÉSIDY



- Parcs éoliens en service ou en projet**
- Projet éolien Elicio
  - Parc éolien en service
  - Projet éolien ayant reçu l'avis de l'Autorité environnementale

- Aires d'étude**
- Aire d'étude rapprochée

Prise de vue : avril 2018  
Distance à l'éolienne la plus proche : 4515 m



Les éoliennes sont ici complètement masquées par la densité du bâti et des arbres qui bordent la route au nord. C'est potentiellement le projet éolien de Plésidy qui attirera le regard, vers le sud.

